



**BREMEN
ERLEBEN!**

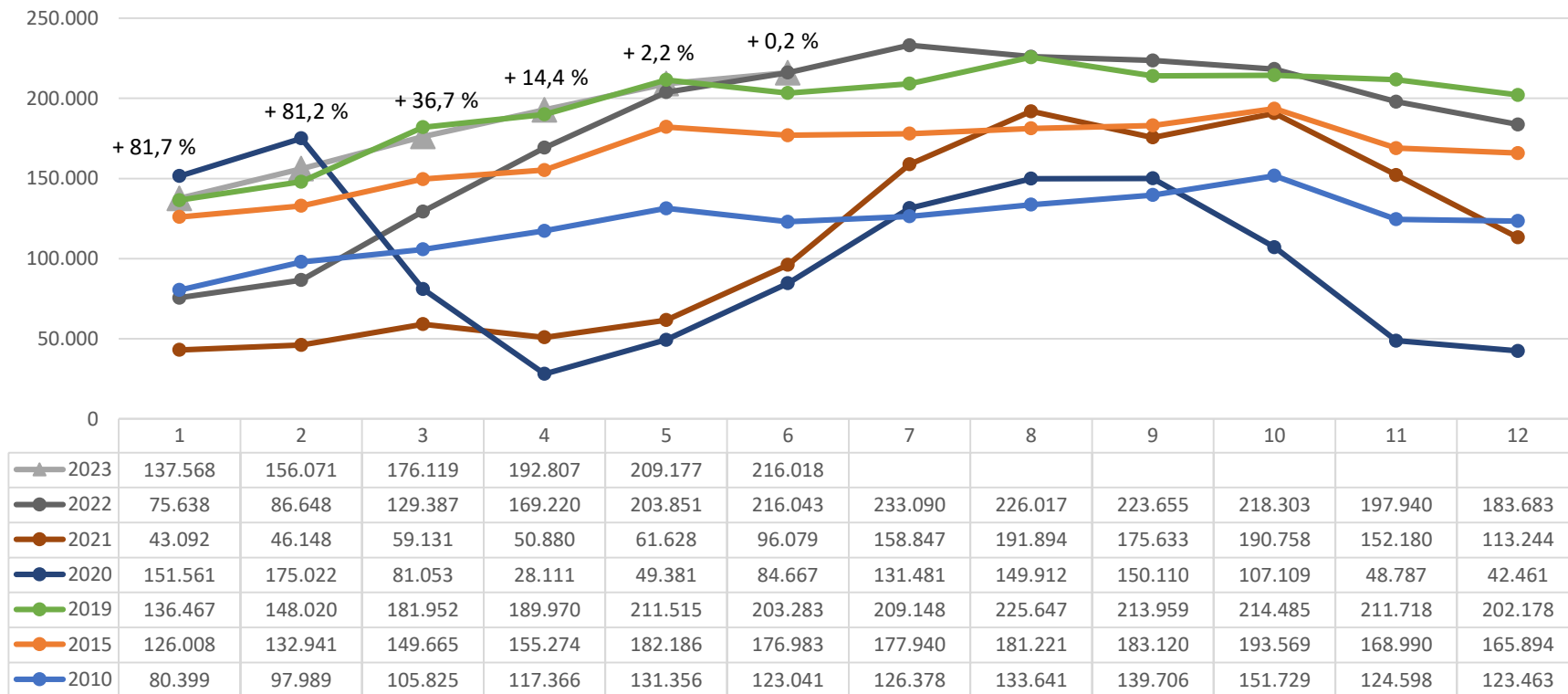
ANKÜNFTE & ÜBERNACHTUNGSZAHLEN BREMEN

STADT UND LAND BREMEN

WFB WIRTSCHAFTS
FÖRDERUNG
BREMEN

GEMEINSAM PERSPEKTIVEN SCHAFFEN

Monatliche Übernachtungen Stadt Bremen



Quelle: Statistisches Landesamt Bremen 2023, Darstellung WFB, Stand: 05.09.2023

Ankünfte & Übernachtungen Stadt Bremen (1)

Stadt Bremen	Januar - Dezember 2019		Vgl. Vorjahr %	Januar - Dezember 2022		Vgl. Vorjahr %	Januar - Juni 2023		Vgl. Vorjahr %
Ankünfte	1.258.022		7,9	1.096.241		73,8	549.184		24,5
Inland	1.003.400		8,5	895.609		64,4	449.562		21,1
Ausland	254.622		5,9	200.632		133,0	99.622		42,3
Übernachtungen	2.350.379		9,9	2.164.380		61,7	1.088.607		23,8
Inland	1.872.951		11,3	1.783.801		52,6	896.691		20,5
Ausland	477.428		4,7	380.579		124,2	191.916		41,8
Top 10 Ausland (ÜN)									
1	Niederlande	60.897	11,5	Niederlande	59.669	110,0	Niederlande	30.920	57,6
2	Großbritannien	39.205	12,6	Dänemark	29.376	102,8	USA	15.692	85,3
3	USA	29.046	-16,6	Großbritannien	28.832	336,5	Großbritannien	14.674	39,3
4	Dänemark	27.442	20,2	USA	25.248	207,9	Dänemark	13.176	49,5
5	Schweden	25.649	7,3	Frankreich	20.095	123,8	Frankreich	9.083	35,8
6	Frankreich	24.762	7,5	Schweden	19.576	285,9	Polen	8.536	12,8
7	Spanien	22.109	9,3	Polen	17.468	62,4	Belgien	7.890	75,5
8	Schweiz	20.023	20,0	Schweiz	15.492	91,4	Schweiz	7.630	38,2
9	Italien	17.465	-8,4	Belgien	14.361	79,3	Schweden	7.228	16,9
10	Österreich	16.706	24,1	Spanien	13.258	85,5	Spanien	6.501	41,7

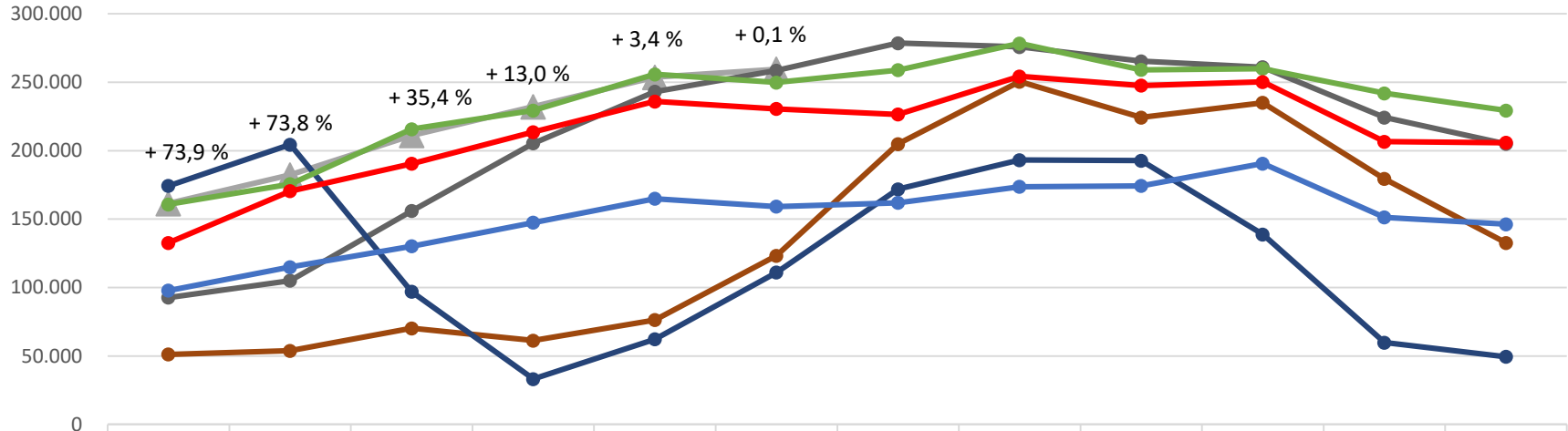
Quelle: Statistisches Landesamt Bremen 2023, Darstellung WFB, Stand: 05.09.2023

Ankünfte & Übernachtungen Stadt Bremen (2)

Stadt Bremen	Ankünfte	Veränderung zum Vorjahr	Übernachtungen	Veränderung zum Vorjahr	durchschnittliche Aufenthaltsdauer
Jahr					
2005	671.348	- 1,4 %	1.165.410	- 4,3 %	1,7
2006	713.422	6,3 %	1.258.696	8,0 %	1,8
2007	778.099	9,1 %	1.311.693	4,2 %	1,7
2008	785.605	1,0 %	1.363.358	3,9 %	1,7
2009	766.436	- 2,4 %	1.339.407	- 1,8 %	1,7
2010	858.100	12,0 %	1.455.491	8,7 %	1,7
2011	909.913	6,0 %	1.554.722	6,8 %	1,7
2012	890.129	- 2,2 %	1.556.658	0,1 %	1,7
2013	957.068	7,5 %	1.708.711	9,8 %	1,8
2014	1.015.107	6,1 %	1.913.546	12,0 %	1,9
2015	1.062.440	4,7 %	1.993.683	4,2 %	1,9
2016	1.072.875	1,0 %	2.004.635	0,5 %	1,9
2017	1.112.435	3,7 %	2.039.490	1,7 %	1,8
2018	1.165.519	4,8 %	2.139.174	4,9 %	1,8
2019	1.258.022	7,9 %	2.350.379	9,9 %	1,9
2020	572.441	-54,5 %	1.206.886	- 48,7 %	2,1
2021	630.880	10,2 %	1.338.485	10,9 %	2,1
2022	1.096.241	73,8 %	2.164.380	61,7 %	2,0

Quelle: Statistisches Landesamt Bremen 2023, Darstellung WFB, Stand: 28.03.2023

Monatliche Übernachtungen Land Bremen



	1	2	3	4	5	6	7	8	9	10	11	12
▲ 2023	161.410	182.318	211.196	232.137	253.686	259.537						
● 2022	92.743	105.034	155.975	205.389	243.094	258.597	278.537	275.760	265.322	261.015	224.223	204.983
● 2021	51.197	53.880	70.186	61.273	76.262	123.275	204.888	250.498	224.226	235.029	179.444	132.666
● 2020	174.323	204.453	96.987	33.208	62.234	111.059	171.863	193.193	192.710	138.794	59.784	49.477
● 2019	160.813	175.590	215.768	229.354	255.796	249.777	258.869	278.359	259.054	259.943	241.907	229.338
● 2018	132.698	170.459	190.444	213.557	236.009	230.552	226.538	254.316	247.596	250.280	206.542	205.787
● 2010	97.832	114.957	130.236	147.469	164.930	159.186	161.918	173.667	174.324	190.583	151.296	146.322

Quelle: Statistisches Landesamt Bremen 2023, Darstellung WFB, Stand: 05.09.2023

Ankünfte & Übernachtungen Land Bremen (1)

Land Bremen	Januar - Dezember 2019		Vgl. Vorjahr %	Januar - Dezember 2022		Vgl. Vorjahr %	Januar - Juni 2023		Vgl. Vorjahr %
Ankünfte	1.510.705		7,1	1.206.805		67,5	667.065		23,8
Inland	1.229.871		7,7	1.004.011		59,0	557.175		21,4
Ausland	280.834		4,5	202.794		128,2	109.890		37,6
Übernachtungen	2.815.631		8,7	2.368.553		54,9	1.301.577		22,3
Inland	2.282.690		10,5	1.976.475		46,7	1.088.519		20,1
Ausland	532.941		1,8	392.078		115,7	213.058		35,0
Top 10 Ausland (ÜN)									
1	Niederlande	68.770	11,2	Niederlande	55.463	101,1	Niederlande	33.634	50,6
2	Großbritannien	42.866	11,3	Dänemark	30.761	88,8	USA	17.667	83,5
3	USA	34.354	-11,6	Großbritannien	27.263	290,8	Großbritannien	15.732	39,5
4	Dänemark	31.706	12,9	USA	25.983	225,8	Dänemark	14.809	43,2
5	Schweden	27.070	-1,0	Frankreich	19.940	117,0	Polen	10.089	14,6
6	Frankreich	25.659	6,3	Schweden	19.388	292,9	Frankreich	9.570	31,2
7	Spanien	24.677	-3,6	Polen	19.320	59,5	Schweiz	8.987	33,6
8	Schweiz	23.523	15,5	Schweiz	17.380	85,2	Belgien	8.287	69,4
9	Italien	19.017	-7,2	Belgien	14.395	79,0	Schweden	7.570	16,7
10	Österreich	18.832	19,6	Spanien	14.077	68,0	Spanien*	7.448	28,6

*neu in Top 10 im Vgl. zu Vormonat

Quelle: Statistisches Landesamt Bremen 2023, Darstellung WFB, Stand: 05.09.2023

Ankünfte & Übernachtungen Land Bremen (2)

Land Bremen	Ankünfte	Veränderung zum Vorjahr	Übernachtungen	Veränderung zum Vorjahr	durchschnittliche Aufenthaltsdauer
Jahr					
2005	789.215	- 0,8 %	1.375.753	- 3,3 %	1,7
2006	827.607	4,9 %	1.469.454	6,8 %	1,8
2007	889.858	7,5 %	1.530.823	4,2 %	1,7
2008	934.300	5,0 %	1.650.883	7,8 %	1,8
2009	912.411	- 2,3 %	1.639.093	- 0,7 %	1,8
2010	1.037.909	13,9 %	1.812.720	10,6 %	1,7
2011	1.100.013	6,0 %	1.930.606	6,5 %	1,8
2012	1.070.434	- 2,7 %	1.916.281	- 0,7 %	1,8
2013	1.135.070	6,0 %	2.061.121	7,6 %	1,8
2014	1.203.888	6,1 %	2.288.584	11,0 %	1,9
2015	1.257.804	4,5 %	2.374.748	3,8 %	1,9
2016	1.280.885	1,8 %	2.403.246	1,2 %	1,9
2017	1.329.820	3,8 %	2.448.008	1,9 %	1,8
2018	1.410.912	6,1 %	2.589.968	5,8	1,8
2019	1.510.705	7,1 %	2.815.631	8,7 %	1,9
2020	709.838	- 53,0 %	1.488.085	- 47,1 %	2,1
2021	785.532	10,7 %	1.661.768	11,7 %	2,1
2022	1.311.736	67,0 %	2.572.561	54,8 %	2,0

Quelle: Statistisches Landesamt Bremen 2023, Darstellung WFB, Stand: 28.03.2023

Unterkünfte & Auslastung Stadt und Land Bremen **WFB** WIRTSCHAFTS FÖRDERUNG BREMEN

Jahr	Bremen	Beherbergungsbetriebe	Geöffnete Betriebe	Angebotene Schlafgelegenheiten	Durchschnittliche Auslastung im Juli	Durchschnittliche Auslastung Januar bis Juli	Auslastung der Schlafgelegenheiten im Jahr	Gästezimmer am 31. Juli
2011	Stadt	Hotellerie zusammen	87	9.159	43,3	41,0	43,5	5.203
		darunter Hotels	39	6.454	44,4	42,0	44,7	3.729
		darunter Hotels garnis	37	2.327	41,9	40,1	42,6	1.278
	Land	Hotellerie zusammen	107	11.117	44,4	41,0	43,4	6.182
		darunter Hotels	50	7.629	44,8	41,6	44,2	4.337
		darunter Hotels garnis	46	3.110	45,1	41,1	43,3	1.649
2019	Stadt	Hotellerie zusammen	98	12.440	48,1	45,7	47,6	6.769
		darunter Hotels	45	8.271	49,9	47,4	49,7	4.692
		darunter Hotels garnis	43	3.768	45,2	43,4	44,8	1.870
	Land	Hotellerie zusammen	118	15.029	49,0	45,1	46,9	8.021
		darunter Hotels	57	10.064	50,8	47,0	49,0	5.611
		darunter Hotels garnis	51	4.564	46,1	42,1	43,5	2.203
2022	Stadt	Hotellerie zusammen	91	13.060			43,0	
		darunter Hotels	41	7.859			44,6	
		darunter Hotels garnis	42	4.838			41,2	
	Land	Hotellerie zusammen	110	15.715			42,8	
		darunter Hotels	53	9.691			44,1	
		darunter Hotels garnis	48	5.615			41,1	

Quelle: Statistisches Landesamt Bremen 2023, Darstellung WFB, Stand: 27.02.2023

WFB WIRTSCHAFTS
FÖRDERUNG
BREMEN

GEMEINSAM
PERSPEKTIVEN
SCHAFFEN

WFB Wirtschaftsförderung Bremen GmbH

Lloydhof | Ansgaritorstraße 11 | 28195 Bremen
T 49 (0) 421 9600-10 | www.wfb-bremen.de



**BREMEN
ERLEBEN!**